

中華民國 108 年度

4-0501470

臺北市總預算

臺北市政府教育局主管

臺北市地方教育發展基金

臺北市中山區懷生國民小學附屬單位預算之分預算

(特別收入基金)

臺北市中山區懷生國民小學編

臺北市地方教育發展基金－臺北市中山區懷生國民小學

目 次

中華民國108年度

| | |
|----------------------------|------------|
| 一、財務摘要 | 第 1 頁 |
| 二、業務計畫及預算概要 | 第 3 -9 頁 |
| 三、預算主要表 | |
| (一) 基金來源、用途及餘絀預計表 | 第 11 頁 |
| (二) 現金流量預計表 | 第 12 頁 |
| 四、預算明細表 | |
| (一) 基金來源－服務收入明細表 | 第 13 頁 |
| (二) 基金來源－財產處分收入明細表 | 第 14 頁 |
| (三) 基金來源－其他財產收入明細表 | 第 15 頁 |
| (四) 基金來源－公庫撥款收入明細表 | 第 16 頁 |
| (五) 基金來源－學雜費收入明細表 | 第 17 頁 |
| (六) 基金來源－受贈收入明細表 | 第 18 頁 |
| (七) 基金來源－雜項收入明細表 | 第 19 頁 |
| (八) 基金用途－國民教育計畫明細表 | 第 20 -26 頁 |
| (九) 基金用途－學前教育計畫明細表 | 第 27 -29 頁 |
| (十) 基金用途－一般行政管理計畫明細表 | 第 30 -31 頁 |
| (十一) 基金用途－建築及設備計畫明細表 | 第 32 -33 頁 |
| 五、預算參考表 | |
| (一) 預計平衡表 | 第 35 頁 |
| (二) 各項費用彙計表 | 第 36 -41 頁 |
| (三) 員工人數彙計表 | 第 42 頁 |
| (四) 用人費用彙計表 | 第 44 -47 頁 |
| (五) 聘用及約僱人員明細表 | 第 48 -49 頁 |

臺北市地方教育發展基金－臺北市中山區懷生國民小學

目 次

中華民國108年度

| | | |
|------------------------|------|---|
| (六) 單位(或計畫)成本分析表 | 第 50 | 頁 |
| (七) 5年來主要業務計畫分析表 | 第 51 | 頁 |
| (八) 資本資產及長期負債明細表 | 第 52 | 頁 |

臺北市地方教育發展基金－臺北市中山區懷生國民小學

財務摘要

中華民國108年度

單位：新臺幣千元

| 項 目 | 本 年 度 | 上 年 度 | 比較增減數 | % |
|---------------|--------|--------|--------|--------|
| 經營成績： | | | | |
| 基金來源 | 79,990 | 82,876 | -2,886 | -3.48 |
| 基金用途 | 82,574 | 82,450 | 124 | 0.15 |
| 賸餘(短絀) | -2,584 | 426 | -3,010 | -- |
| 餘絀情形： | | | | |
| 基金餘額 | 2,823 | 5,407 | -2,584 | -47.79 |
| 現金流量(註)： | | | | |
| 現金及約當現金之淨增(減) | -2,584 | 426 | -3,010 | -- |

附註：現金流量係採現金及約當現金基礎，包括現金及自投資日起3個月內到期或清償之債權證券。

本 頁 空 白

業務計畫及預算概要

臺北市地方教育發展基金－臺北市中山區懷生國民小學

業務計畫及預算概要

中華民國 108 年度

壹、基金概況

一、設立宗旨及願景：

- (一) 本校遵照憲法第 158 條及 160 條規定，教育文化應發展國民之民族精神、自治精神，國民道德與健全體格、科學及生活智能，以培養青少年七大學習領域及十大基本能力。
- (二) 本校自 91 年度起依教育經費編列與管理法第 13 條規定設置「臺北市地方教育發展基金」，以促進教育健全發展，提昇教育經費運用績效。

二、施政重點：

- (一) 開啟多元智慧：尊重每個學生獨特的個性，以多元智慧的觀點協助他找到生命的亮點，肯定天生我才必有用，能知於學，樂於學。
- (二) 培養生活能力：培養學生帶得走的公民關鍵能力，強化自我管理、閱讀理解、理性批判、問題解決、奉獻服務、溝通表達等核心素養。
- (三) 蘊育人文情懷：在溫馨開放的校園文化中，孕育人文情懷，學會尊重、包容；建構生命的價值、完成人性的開展。
- (四) 建置溫馨民主的校園文化：
 1. 以參與式管理、落實行政、教師會、家長會三者的良性互動。
 2. 以學生第一，教學優先的觀念提昇行政服務效率。
 3. 放下威權心態，開啟校園民主之風氣。
- (五) 推動適性教學：
 1. 落實校本課程理念，採多元化、活潑化的教學及評量。
 2. 運用校內、外資源，加強多元學習能力。
 3. 關懷相對弱勢學生之教學及輔導。
 4. 推動行動學習，充實學生運用資訊之知能，並提昇教師運用學習載具教學之能力。
- (六) 辦理發展性的訓輔活動：
 1. 辦理各項活動、競賽及展演。
 2. 推動校內外學習服務。
 3. 發展績優社團及校隊，如直排輪、扯鈴、空手道、田徑隊等。
 4. 加強新興領域教育的辦理，並融入各科教學以收成效。

臺北市地方教育發展基金－臺北市中山區懷生國民小學

業務計畫及預算概要

中華民國 108 年度

三、組織概況（另附組織系統圖）：

本校設置校長 1 人，綜理全校校務，下設教務處、學生事務處、總務處、輔導室、會計室及人事室等單位。

內部分層業務如下：

（一）教務處：秉承校長之命，辦理全校教務事項。

1. 教學組：掌理課程編排、課業考查、學藝競賽、教學研究、教師進修、差假教師調代課及缺補課之查核等事項。
2. 註冊組：掌理註冊、編班、轉學、學籍保管、各項獎助學金補助及成績考查等有關學籍事項；及教科書編選、教學用具之管理、保管及出版學校刊物等事項。
3. 資訊組：掌理電腦設備及區域網路之管理、保管等事項。

（二）學生事務處：秉承校長之命，辦理全校學生事務事項。

1. 訓育組：掌理訓育計畫之擬定及辦理各類訓育等活動；及學生日常生活常規，辦理交通導護各項事項。
2. 體育組：掌理學生體育活動、體格鍛鍊等事項。
3. 衛生組：掌理健康檢查，個人及環境衛生檢查、保健等事項。

（三）總務處：秉承校長之命，辦理全校總務事項。

1. 事務組：掌理校舍、校具、財產、物品採購保管、工程發包、監工及驗收。
2. 出納組：掌理現金、零用金、票據、契約之保管等收支事項，辦理員工薪津發放及各項扣繳單據證明等。
3. 文書組：掌理文件收發登錄、撰擬繕校、典守學校印信、檔案保管、整理各項會議紀錄及校史等事項。

（四）輔導室：秉承校長之命，辦理全校學生學習輔導、生活輔導、生涯輔導等事項。

1. 特教組：掌理學生個案建立、學習輔導、生活輔導、生涯輔導及兩性教育、親職教育等事項；辦理輔導資料搜集建檔、組訓愛心家長、實施測驗、社區人力整合、出版親職刊物等事項；擬訂特殊教育計畫章則、親師輔導諮詢、特教班甄選鑑別、實施各項診斷測驗、特教兒童追蹤輔導等事項。

臺北市地方教育發展基金 - 臺北市中山區懷生國民小學

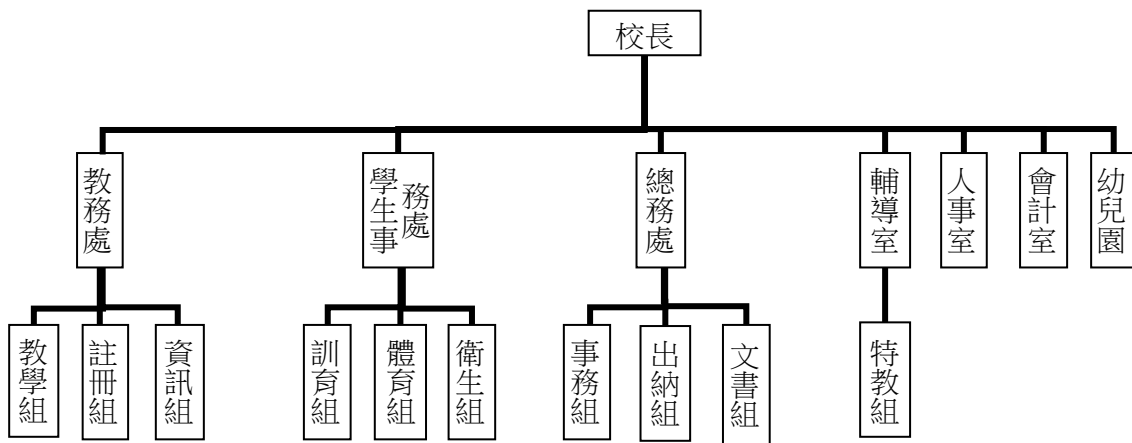
業務計畫及預算概要

中華民國 108 年度

(五) 會計室：秉承上級主計機關之監督與指導，並受校長之指揮，依法辦理歲計、會計、統計等事項。

(六) 人事室：秉承上級人事機關之監督與指導，並受校長之指揮，依法辦理人事管理查核等事項。

(七) 幼兒園：秉承校長之命，綜理園務、規劃幼兒教學、保育、環境與各項措施。



四、基金歸類及屬性：

本校地方教育發展基金依據教育經費編列與管理法第 13 條規定設置，本基金為預算法第 4 條第 1 項第 2 款第 5 目所定之特別收入基金，以本府教育局為管理機關。

臺北市地方教育發展基金－臺北市中山區懷生國民小學

業務計畫及預算概要

中華民國 108 年度

貳、業務計畫

本年度業務計畫重點與預算配合情形及預期績效，詳列如下：

單位：新臺幣千元

| 業務計畫名稱 | 計畫重點內容 | 預算數 | 預 期 績 效 |
|----------|-----------------------|--------|---|
| 國民教育計畫 | 辦理各項教學、學生事務、圖書及輔導等業務。 | 63,063 | 1.新購運動器材、自然、圖書等各科教學設備，充實各科教材及用具。 2.革新教學方法，提高教學效能。 3.辦理教師甄選、指定活動等項目。 4.鍛鍊學童強健體魄，增進學童各項生活智能。 |
| 學前教育計畫 | 辦理幼兒園務、規劃幼兒教學及保育等業務。 | 3,812 | 1.新購教學設備，充實各科教材及用具。 2.革新教學方法，提高教學效能。 3.辦理幼兒園各項活動，以鍛鍊幼兒強健體魄，增進幼兒各項生活智能。 |
| 一般行政管理計畫 | 綜理學校總務、人事、會計等業務。 | 13,114 | 配合校務推動行政處室支援工作，進而增進校務運作。 |
| 建築及設備計畫 | 購置各項教學設備、行政設備及改善教學環境。 | 2,585 | 購置各項教學設備、行政設備及資訊設備，另辦理汰舊換新學校空調設備，校園能源管理系統工程，以改善教學環境，增進教學效能，並提高行政效率。 |

參、預算概要

一、基金來源及用途之預計：

(一) 本年度基金來源：

服務收入 3 千元、財產處分收入 1 萬 5 千元、其他財產收入 11 萬 2 千元、公庫撥款收入 7,916 萬 3 千元、學雜費收入 59 萬 7 千元、受贈收入 1 萬元、雜項收入 9 萬元，本年度基金來源 7,999 萬元，較

臺北市地方教育發展基金 – 臺北市中山區懷生國民小學

業務計畫及預算概要

中華民國 108 年度

上年度預算數 8,287 萬 6 千元，減少 288 萬 6 千元，約 3.48%，主要係公庫撥款收入減列所致。

(二) 本年度基金用途：

國民教育計畫 6,306 萬 3 千元，學前教育計畫 381 萬 2 千元，一般行政管理計畫 1,311 萬 4 千元，建築及設備計畫 258 萬 5 千元，本年度基金用途 8,257 萬 4 千元，較上年度預算數 8,245 萬元，增加 12 萬 4 千元，約 0.15%，主要係依業務計畫覈實編列所致。

二、基金餘絀之預計：

本年度基金來源及用途相抵後，差短 258 萬 4 千元，較上年度預算數賸餘 42 萬 6 千元，減少 301 萬元，將移用以前基金餘額 258 萬 4 千元支應。

三、現金流量之預計：

本年度業務活動淨現金流出 258 萬 4 千元。

四、補辦預算事項：詳補辦預算明細表

購建固定資產 6 萬 6 千元。

106 年因應學生學習需求於專科教室安裝冷氣機，確實需要辦理新購，且具急迫及必要性，由其他準備金項下支應 6 萬 6 千元。

肆、年度關鍵績效指標：

| 關鍵策略目標 | 關鍵績效指標 | 衡量標準 | 年度目標值 |
|----------|-----------|-------------------|-------------------------|
| 建構友善國際校園 | 與國外學校交流次數 | 與國外學校交流次數 單位：次 | 與國外學校透過視訊交流、書信交流等預計 6 次 |

伍、前年度及上年度已過期間實施狀況及成果概述：

一、前（106）年度決算結果及績效達成情形：

(一) 前年度決算結果：

1. 基金來源：決算數 7,753 萬元，較預算數 7,508 萬 4 千元，計增

臺北市地方教育發展基金－臺北市中山區懷生國民小學

業務計畫及預算概要

中華民國 108 年度

- 加 244 萬 6 千元，約 3.26%，主要係因場地出借收入增加所致。
2. 基金用途：決算數 7,992 萬 7 千元，較預算數 8,042 萬 4 千元，計減少 49 萬 7 千元，約 0.62%，主要係因業務計畫覈實支用賸餘。

(二) 前年度績效達成情形分析：

| 年度績效目標 | 衡量指標 | 年度目標值 | 績效衡量暨達成情形分析 |
|----------|-------------------|-------------------------|--------------------------------|
| 建構友善國際校園 | 與國外學校交流次數 單位：次 | 與國外學校透過視訊交流、書信交流等預計 3 次 | 與國外學校透過視訊交流 2 次，達原定目標值 66.67%。 |

二、上(107)年度已過期間預算執行情形及績效達成情形：

(一) 上年度預算截至 107 年 5 月 31 日止執行情形：

1. 基金來源：實際執行數 4,110 萬 5 千元，較預算分配數 4,096 萬 1 千元，計增加 14 萬 4 千元，約 0.35%，主要係因場地出借收入增加所致。
2. 基金用途：實際執行數 3,865 萬 8 千元，較預算分配數 4,053 萬 5 千元，計減少 187 萬 7 千元，約 4.63%，主要係依業務計畫覈實支用。

(三) 上(107)年度績效達成情形分析：

| 年度績效目標 | 衡量指標 | 年度目標值 | 績效衡量暨達成情形分析 |
|----------|-------------------|-------------------------|--------------------------------------|
| 建構友善國際校園 | 與國外學校交流次數 單位：次 | 與國外學校透過視訊交流、書信交流等預計 6 次 | 與國外學校透過視訊交流、書信交流等 3 次，達原定目標值 50.00%。 |

陸、其他：無。

臺北市地方教育發展基金－臺北市中山區懷生國民小學

補辦預算明細表

中華民國108年度

單位：新臺幣元

| 項 目 | 金額 | 辦理 年度 | 說 明 |
|-----------------|--------|----------|--|
| 合計 | 66,298 | | |
| 購建固定資產 | 66,298 | | |
| 購置雜項設備 | 66,298 | 106 | |
| 一對一分離式冷氣機(7.1W) | 66,298 | | 原教室無冷氣，因應學生學習需求於專科教室安裝冷氣機，確實需要辦理新購，且具急迫及必要性，所需經費擬由本校其他準備金支應。 |

備註：各管理機關(構)依預算法第 8 8 條規定補辦預算，應確係不及編入年度預算，且因經營環境發生重大變遷或正常業務(含執行中央補助款項目)之確實需要，並經主管機關核轉本府核准先行辦理者；不具急迫性之事項，仍應儘可能納入預算辦理。

本 頁 空 白

預算主要表

臺北市地方教育發展基金－臺北市中山區懷生國民小學

基金來源、用途及餘絀預計表

中華民國108年度

單位：新臺幣千元

| 前年度決算數 | 項 目 | 本年度預算數 | 上年度預算數 | 比較增減（－） |
|--------|----------|--------|--------|---------|
| 77,530 | 基金來源 | 79,990 | 82,876 | -2,886 |
| 4 | 勞務收入 | 3 | 5 | -2 |
| 4 | 服務收入 | 3 | 5 | -2 |
| 123 | 財產收入 | 127 | 22 | 105 |
| 26 | 財產處分收入 | 15 | 12 | 3 |
| 97 | 其他財產收入 | 112 | 10 | 102 |
| 76,665 | 政府撥入收入 | 79,163 | 82,131 | -2,968 |
| 76,061 | 公庫撥款收入 | 79,163 | 82,131 | -2,968 |
| 604 | 政府其他撥入收入 | | | |
| 578 | 教學收入 | 597 | 597 | |
| 578 | 學雜費收入 | 597 | 597 | |
| 159 | 其他收入 | 100 | 122 | -22 |
| | 受贈收入 | 10 | 50 | -40 |
| 159 | 雜項收入 | 90 | 72 | 18 |
| 79,927 | 基金用途 | 82,574 | 82,450 | 124 |
| 61,409 | 國民教育計畫 | 63,063 | 63,072 | -9 |
| 3,378 | 學前教育計畫 | 3,812 | 3,727 | 85 |
| 10,977 | 一般行政管理計畫 | 13,114 | 12,612 | 502 |
| 4,163 | 建築及設備計畫 | 2,585 | 3,040 | -455 |
| -2,397 | 本期賸餘(短絀) | -2,584 | 426 | -3,010 |
| 7,377 | 期初基金餘額 | 5,407 | 2,037 | 3,370 |
| 4,981 | 期末基金餘額 | 2,823 | 2,463 | 360 |

註：前年度決算數及上年度預算數細數之和與總數或略有出入，係四捨五入關係，以下各表同。

臺北市地方教育發展基金－臺北市中山區懷生國民小學

現金流量預計表

中華民國108年度

單位：新臺幣千元

| 項 目 | 本 預 | 年 算 | 度 數 | 說 明 |
|----------------|-----|-----|--------|-----|
| 業務活動之現金流量 | | | | |
| 本期賸餘(短絀) | | | -2,584 | |
| 業務活動之淨現金流入(流出) | | | -2,584 | |
| 其他活動之現金流量 | | | | |
| 其他活動之淨現金流入(流出) | | | | |
| 現金及約當現金之淨增(淨減) | | | -2,584 | |
| 期初現金及約當現金 | | | 8,074 | |
| 期末現金及約當現金 | | | 5,490 | |

註：本表係採現金及約當現金基礎，包括現金及自投資日起 3 個月內到期或清償之債權證券。

預算明細表

臺北市地方教育發展基金－臺北市中山區懷生國民小學

基金來源－服務收入明細表

中華民國108年度

單位：新臺幣元

| 科 目 | 單位 | 本 年 度 預 算 數 | | | 說 明 |
|------|----|-------------|-------|-------|---|
| | | 數量 業務量 | 利(費)率 | 金 額 | |
| 合計 | | | | 3,000 | |
| 服務收入 | 人 | 10 | 300 | 3,000 | 較上年度預算數5,000元，減少2,000元。 教師甄選報名費收入(收支對列)。 |
| | | | | 3,000 | |

臺北市地方教育發展基金－臺北市中山區懷生國民小學

基金來源－財產處分收入明細表

中華民國108年度

單位：新臺幣元

| 科目 | 單位 | 本年度預算數 | | | 說明 |
|--------|----|-----------|--------|--------|-------------------------------------|
| | | 數量 業務量 | 利(費)率 | 金額 | |
| 合計 | | | | 15,000 | |
| 財產處分收入 | 年 | 1 | 15,000 | 15,000 | 較上年度預算數12,000元，增加3,000元。 財產報廢殘值。 |

臺北市地方教育發展基金－臺北市中山區懷生國民小學

基金來源－其他財產收入明細表

中華民國108年度

單位：新臺幣元

| 科 目 | 單位 | 本 年 度 預 算 數 | | | 說 明 |
|--------|----|-------------|---------|---------|---------------------------|
| | | 數量 業務量 | 利(費)率 | 金 額 | |
| 合計 | | | | 112,000 | |
| 其他財產收入 | | | | 112,000 | 較上年度預算數9,550元，增加102,450元。 |
| | 年 | 1 | 4,000 | 4,000 | 教職員停車費收入。 |
| | 年 | 1 | 108,000 | 108,000 | 場地出借收入(收支對列)。 |

臺北市地方教育發展基金－臺北市中山區懷生國民小學

基金來源－公庫撥款收入明細表

中華民國108年度

單位：新臺幣元

| 科目 | 單位 | 本年度預算數 | | | 說明 |
|--------|----|-----------|------------|------------|---|
| | | 數量 業務量 | 利(費)率 | 金額 | |
| 合計 | | | | 79,163,000 | |
| 公庫撥款收入 | 年 | 1 | 79,163,000 | 79,163,000 | 較上年度預算數82,131,252元，減少2,968,252元。 市府補助款 |

臺北市地方教育發展基金－臺北市中山區懷生國民小學

基金來源－學雜費收入明細表

中華民國108年度

單位：新臺幣元

| 科 目 | 單 位 | 本 年 度 預 算 數 | | | 說 明 |
|-------|------|-------------|-------|---------|----------------------|
| | | 數量 業務量 | 利(費)率 | 金 額 | |
| 合計 | | | | 597,000 | |
| 學雜費收入 | | | | 597,000 | 較上年度預算數597,000元，無增減。 |
| | 人、學期 | 30x2 | 2,955 | 177,000 | 幼兒園雜費收入。 |
| | 人、學期 | 30x2 | 7,000 | 420,000 | 幼兒園學費收入。 |

臺北市地方教育發展基金－臺北市中山區懷生國民小學

基金來源－受贈收入明細表

中華民國108年度

單位：新臺幣元

| 科目 | 單位 | 本年度預算數 | | | 說明 |
|------|----|-----------|--------|--------|------------------------------------|
| | | 數量 業務量 | 利(費)率 | 金額 | |
| 合計 | | | | 10,000 | |
| 受贈收入 | 年 | 1 | 10,000 | 10,000 | 較上年度預算數50,000元，減少40,000元。 受贈收入。 |

臺北市地方教育發展基金－臺北市中山區懷生國民小學

基金來源－雜項收入明細表

中華民國108年度

單位：新臺幣元

| 科 目 | 單位 | 本 年 度 預 算 數 | | | 說 明 |
|------|----|-------------|--------|--------|---------------------------|
| | | 數量 業務量 | 利(費)率 | 金 額 | |
| 合計 | | | | 90,000 | |
| 雜項收入 | | | | 90,000 | 較上年度預算數71,692元，增加18,308元。 |
| | 年 | 1 | 40,000 | 40,000 | 簡訊費、數位學生證、廠商罰款等收入。 |
| | 年 | 1 | 50,388 | 50,000 | 員工宿舍使用費。 |

臺北市地方教育發展基金－臺北市中山區懷生國民小學

基金用途－國民教育計畫明細表

中華民國108年度

單位：新臺幣元

| 前年度 決算數 | 上年度 預算數 | 科 目 | 本 年 度 預 算 數 | 說 明 |
|------------|------------|-----------|----------------|---|
| 61,409,010 | 63,071,778 | 合計 | 63,063,000 | |
| 58,840,173 | 60,225,864 | 用人費用 | 59,440,000 | |
| 22,788,052 | 24,960,000 | 正式員額薪資 | 26,376,000 | 較上年度預算數24,960,000元，增加1,416,000元。 |
| 22,788,052 | 24,960,000 | 職員薪金 | 26,376,000 | |
| | | | 24,996,000 | 教職員26人薪金(詳用人費用彙計表)(含教育部補助導師費168,000元)。 |
| | | | 1,380,000 | 特教教師2人薪金(詳用人費用彙計表)(含教育部補助導師費12,000元)。 |
| 662,278 | 624,256 | 聘僱及兼職人員薪資 | 636,352 | 較上年度預算數624,256元，增加12,096元。 |
| 406,896 | 406,896 | 約僱職員薪金 | 418,992 | |
| | | | 418,992 | 約僱充實行政人力1人薪金(詳聘用及約僱人員明細表)(教育部補助款)。 |
| 255,382 | 217,360 | 兼職人員酬金 | 217,360 | |
| | | | 171,600 | 教師代課鐘點費。本校編制教師總人數30人，按9分之1計，編列3人，每人220節，總節數3人*220節=660節，每節260元。 |
| | | | 41,600 | 補助調整授課特教教師鐘點費，2人*2節*40週*260元(教育部補助款)。 |
| | | | 4,160 | 補助調整授課鐘點費之外聘教師勞、健保及勞退費用(教育部補助款)。 |
| 319,592 | 396,482 | 超時工作報酬 | 396,482 | 較上年度預算數396,482元，無增減。 |
| 319,592 | 396,482 | 加班費 | 396,482 | |
| | | | 390,932 | 不休假出勤加班費。 |
| | | | 5,550 | 開放學校場地值班人員加班費(收支對列)。 |
| 5,419,635 | 5,578,860 | 獎金 | 5,875,372 | 較上年度預算數5,578,860元，增加296,512元。 |
| 2,453,320 | 2,408,000 | 考績獎金 | 2,526,000 | |
| | | | 2,411,000 | 依考績法規定核發之獎金。 |
| | | | 115,000 | 依考績法規定核發之獎金。 |
| 2,966,315 | 3,170,860 | 年終獎金 | 3,349,372 | |
| | | | 3,124,500 | 依規定於年節加發之獎金。 |
| | | | 172,500 | 依規定於年節加發之獎金。 |
| | | | 52,372 | 約僱充實行政人力依規定於年節加發之獎金(教育部補助款)。 |

臺北市地方教育發展基金－臺北市中山區懷生國民小學

基金用途－國民教育計畫明細表

中華民國108年度

單位：新臺幣元

| 前年度 決算數 | 上年度 預算數 | 科 目 | 本 年 度 預 算 數 | 說 明 |
|------------|------------|----------|----------------|---|
| 26,517,978 | 25,101,288 | 退休及卹償金 | 22,396,896 | 較上年度預算數25,101,288元，減少2,704,392元。 |
| 26,517,978 | 25,101,288 | 職員退休及離職金 | 22,396,896 | 2,190,240 提撥退撫基金。 112,320 提撥退撫基金。 20,079,120 退休人員月退休金，54人x@29,690元x12月=19,239,120元；退休遺族月撫慰金，7人x@10,000元x12月=840,000元；合計20,079,120元。 15,216 約僱充實行政人力提撥離職儲金(教育部補助款)。 |
| 3,132,638 | 3,564,978 | 福利費 | 3,758,898 | 較上年度預算數3,564,978元，增加193,920元。 |
| 2,122,116 | 2,247,000 | 分擔員工保險費 | 2,366,640 | 2,218,944 分擔公保、勞保、健保費。 114,276 分擔公保、勞保、健保費。 33,420 約僱充實行政人力分擔勞保、健保費(教育部補助款)。 |
| 46,000 | 175,000 | 傷病醫藥費 | 175,000 | 112,000 教職員健康檢查費，7人*16,000元。 63,000 教職員健康檢查費，18人*3,500元。 |
| 182,466 | 252,000 | 員工通勤交通費 | 264,600 | 75,600 教師上下班交通費，12人*10月*1段630元。 176,400 教師上下班交通費，14人*10月*2段1,260元。 12,600 特教教師上下班交通費，2人*10月*1段630元。 |
| 782,056 | 890,978 | 其他福利費 | 952,658 | 144,000 休假旅遊補助費。 18,000 退休人員三節慰問金，3人*6,000元。 300,238 子女教育補助費。 365,000 喪葬補助，36,500元*5月*2人。 125,420 結婚補助，31,355元*2月*2人。 |
| 1,508,440 | 1,415,686 | 服務費用 | 1,777,000 | |

臺北市地方教育發展基金－臺北市中山區懷生國民小學

基金用途－國民教育計畫明細表

中華民國108年度

單位：新臺幣元

| 前年度 決算數 | 上年度 預算數 | 科 目 | 本 年 度 預 算 數 | 說 明 |
|------------|------------|---------------|----------------|---------------------------------------|
| 622,405 | 668,384 | 水電費 | 715,992 | 較上年度預算數668,384元，增加47,608元。 |
| 595,126 | 649,220 | 工作場所電費 | 687,680 | |
| | | | 687,680 | 電費。 |
| 27,279 | 19,164 | 工作場所水費 | 28,312 | |
| | | | 28,312 | 水費。 |
| 44,622 | 33,790 | 旅運費 | 33,790 | 較上年度預算數33,790元，無增減。 |
| 44,622 | 33,790 | 國內旅費 | 33,790 | |
| | | | 10,540 | 因公市外出差旅費。 |
| | | | 23,250 | 校外教學隨隊人員出差旅費，5人*3天*1,550元。 |
| 561,623 | 433,400 | 修理保養及保固費 | 564,050 | 較上年度預算數433,400元，增加130,650元。 |
| 360,153 | 300,000 | 一般房屋修護費 | 389,500 | |
| | | | 328,000 | 學校校舍及其他建築物等之修繕養護費。 |
| | | | 61,500 | 開放學校場地房屋建築養護費(收支對列)(新增)。 |
| 201,470 | 133,400 | 機械及設備修護費 | 174,550 | |
| | | | 120,000 | 各項教學設備及其他公務用具之保養修護費。 |
| | | | 200 | 配合預算編列至千元，增列進位數200元。 |
| | | | 13,400 | 電腦設備維護費(電腦專案計畫)。 |
| | | | 40,950 | 開放學校場地設施養護費(收支對列)(新增)。 |
| 82,990 | 60,912 | 一般服務費 | 223,168 | 較上年度預算數60,912元，增加162,256元。 |
| 5,862 | 6,912 | 佣金、匯費、經理費及手續費 | 8,064 | |
| | | | 8,064 | 委託超商代收學雜費手續費，224人*2學期*18元。 |
| 25,128 | | 計時與計件人員酬金 | 159,104 | |
| | | | 140,800 | 閩客語教學支援人員鐘點費，11人*1節*40週*320元(由教育局移列)。 |
| | | | 18,304 | 閩客語教學支援人員鐘點費之外聘人員勞、健保及勞退費用(由教育局移列)。 |
| 52,000 | 54,000 | 體育活動費 | 56,000 | |
| | | | 52,000 | 文康活動費，本校編列教師26人，每人編 |

臺北市地方教育發展基金－臺北市中山區懷生國民小學

基金用途－國民教育計畫明細表

中華民國108年度

單位：新臺幣元

| 前年度 決算數 | 上年度 預算數 | 科 目 | 本 年 度 預 算 數 | 說 明 |
|------------|------------|------------------|----------------|--|
| | | | | 列2,000元。 |
| | | | 4,000 | 文康活動費，本校編列特教教師2人，每人編列2,000元。 |
| 196,800 | 219,200 | 專業服務費 | 240,000 | 較上年度預算數219,200元，增加20,800元。 |
| 37,300 | 85,600 | 講課鐘點、稿費、出席審查及查詢費 | 105,600 | |
| | | | 7,200 | 特教班教材編輯費，1班*12月*600元。 |
| | | | 4,800 | 特教班研習外聘教師講授鐘點費。 |
| | | | 16,000 | 性別平等教育宣導活動外聘專家學者講授鐘點費(含研習、宣導、校園性別事件調查費用、行為人8小時性平課程鐘點費等)。 |
| | | | 9,600 | 小田園教育體驗學習相關研習外聘教師鐘點費。 |
| | | | 19,200 | 教師專業成長外聘教師講授鐘點費。 |
| | | | 20,800 | 教師專業成長內聘專家學者講授鐘點費。 |
| | | | 20,000 | 綠屋頂計畫教師授課鐘點費，50節*400元(由教育局移列)。 |
| | | | 8,000 | 國小家長教育成長暨志工培訓計畫外聘教師講授鐘點費。 |
| 48,200 | 4,800 | 委託檢驗(定)試驗認證費 | 4,800 | |
| | | | 4,800 | 飲水機水質檢驗費，4臺*1,200元。 |
| | 3,000 | 試務甄選費 | 2,000 | |
| | | | 2,000 | 教師甄選試務費用(收支對列)。 |
| 3,200 | | 電腦軟體服務費 | | |
| 108,100 | 125,800 | 其他專業服務費 | 127,600 | |
| | | | 5,000 | 學童牙齒檢查費。 |
| | | | 20,000 | 學童個案工作指導費。 |
| | | | 5,400 | 國小學童午餐指導費，6班*1人*9月*100元(1-2年級)。 |
| | | | 10,800 | 國小學童午餐指導費4，4班*1人*9月*300元(3-4年級)。 |
| | | | 14,400 | 國小學童午餐指導費，4班*1人*9月*400元(5-6年級)。 |
| | | | 28,800 | 工作人員午餐指導費，8人*9月*400元。 |
| | | | 43,200 | 游泳池水電清潔維護費，6班*7,200元。 |

臺北市地方教育發展基金－臺北市中山區懷生國民小學

基金用途－國民教育計畫明細表

中華民國108年度

單位：新臺幣元

| 前年度 決算數 | 上年度 預算數 | 科 目 | 本 年 度 預 算 數 | 說 明 |
|------------|------------|---------------|----------------|---|
| 665,117 | 799,020 | 材料及用品費 | 1,159,000 | |
| 261,556 | 202,660 | 使用材料費 | 229,200 | 較上年度預算數202,660元，增加26,540元。 |
| 261,556 | 202,660 | 設備零件 | 229,200 | |
| | | | 7,000 | 教務處指向收音麥克風1組(班級設備費移列)(新增)。 |
| | | | 8,500 | 總務處吹葉機1臺(班級設備費移列)(新增)。 |
| | | | 3,000 | 總務處數位照度計1臺(班級設備費移列)(新增)。 |
| | | | 76,000 | 教室窗簾(班級設備費移列)(新增)。 |
| | | | 20,300 | 教務處教材教具等(班級設備費移列)。 |
| | | | 3,000 | 特教班教材教具等(特教班設備費移列)。 |
| | | | 10,000 | 輔導室輔導遊戲治療媒材等(班級設備費移列)(新增)。 |
| | | | 21,000 | 學務處體育教學教材教具等(班級設備費移列)。 |
| | | | 50,400 | 電腦設備維護及管理費(電腦專案計畫)。 |
| | | | 30,000 | 程式設計教學用材料(新增)。 |
| 403,561 | 596,360 | 用品消耗 | 929,800 | 較上年度預算數596,360元，增加333,440元。 |
| 2,000 | 12,000 | 辦公(事務)用品 | 12,000 | |
| | | | 10,000 | 教師專業成長計畫材料文具紙張等。 |
| | | | 2,000 | 國小家長教育成長暨志工培訓計畫材料文具紙張等。 |
| 40,000 | 40,000 | 報章雜誌 | 45,000 | |
| | | | 45,000 | 圖書及視聽媒體教材(班級設備費移列)。 |
| 5,042 | 15,000 | 醫療用品(非醫療院所使用) | 15,000 | |
| | | | 15,000 | 健康中心藥品。 |
| 356,519 | 529,360 | 其他用品消耗 | 857,800 | |
| | | | 23,400 | 敬師活動費，39人*600元(新增)。 |
| | | | 193,480 | 教學材料費，14班*13,820元。 |
| | | | 51,000 | 弱勢學生用教科書，30人*1,700元。 |
| | | | 100,800 | 垃圾袋費用、消毒藥水、衛生清潔用品費、衛生紙、教室佈置費等，14班*7,200元。 |
| | | | 25,500 | 教學用教科書，15班*1,700元。 |

臺北市地方教育發展基金－臺北市中山區懷生國民小學

基金用途－國民教育計畫明細表

中華民國108年度

單位：新臺幣元

| 前年度 決算數 | 上年度 預算數 | 科 目 | 本 年 度 預 算 數 | 說 明 |
|------------|------------|-------------------------|----------------|------------------------------------|
| | | | 20,000 | 兒童節慶活動費(新增)。 |
| | | | 16,220 | 特教班教學材料、文具紙張等費用。 |
| | | | 33,500 | 電腦耗材(電腦專案計畫)。 |
| | | | 48,500 | 運動會會場佈置、表演活動材料費、獎牌獎品等。 |
| | | | 30,000 | 課後社團教學材料器材等。 |
| | | | 4,000 | 性別平等教育宣導活動材料文具紙張等。 |
| | | | 71,400 | 小田園教育體驗學習植栽菜苗、培養土、肥料、園藝用品、烹飪用具等。 |
| | | | 9,000 | 小田園教育體驗學習材料文具紙張等。 |
| | | | 200,000 | 綠屋頂計畫園藝器材、園藝用土及介質、菜苗、植栽盆等(由教育局移列)。 |
| | | | 30,000 | 綠屋頂計畫辦公用品、志工獎勵品等(由教育局移列)。 |
| | | | 1,000 | 教師甄選文具紙張雜支等(收支對列)。 |
| 4,800 | 14,800 | 租金、償債、利息及相關手續費 | 5,000 | |
| | 10,000 | 交通及運輸設備租金 | | 較上年度預算數10,000元，減少10,000元。 |
| | 10,000 | 車租 | | |
| 4,800 | 4,800 | 雜項設備租金 | 5,000 | 較上年度預算數4,800元，增加200元。 |
| 4,800 | 4,800 | 雜項設備租金 | 5,000 | |
| | | | 5,000 | 電表月租費。 |
| | | 稅捐及規費(強制費) | 45,000 | |
| | | 房屋稅 | 45,000 | 新增項目 |
| | | 宿舍房屋稅 | 45,000 | |
| | | | 45,000 | 101年至108年宿舍房屋稅(新增)。 |
| 238,511 | 432,408 | 會費、捐助、補助、分攤、照護、救濟與交流活動費 | 441,000 | |
| | 10,000 | 捐助、補助與獎助 | 10,000 | 較上年度預算數10,000元，無增減。 |
| | 10,000 | 獎助學員生給與 | 10,000 | |
| | | | 10,000 | 教育關懷獎每校推薦1名學生獎助金。 |
| 238,511 | 422,408 | 補貼、獎勵、慰問、照護與救濟 | 431,000 | 較上年度預算數422,408元，增加8,592元。 |
| 238,511 | 422,408 | 其他補貼、獎勵、慰問、照護與救濟 | 431,000 | |
| | | | 920 | 配合預算編列至千元，增列進位數920元。 |

臺北市地方教育發展基金－臺北市中山區懷生國民小學

基金用途－國民教育計畫明細表

中華民國108年度

單位：新臺幣元

| 前年度 決算數 | 上年度 預算數 | 科 目 | 本 年 度 預 算 數 | 說 明 |
|------------|------------|------|----------------|----------------------------------|
| | | | 300,000 | 清寒學生餐費補助，30人*200日*50元。 |
| | | | 102,080 | 補助學校午餐使用有機蔬菜或有機米計畫，319人*40週*8元。 |
| | | | 28,000 | 本市市民第3胎就讀國小教育補助費，28人*1,000元。 |
| 151,969 | 184,000 | 其他 | 196,000 | |
| 151,969 | 184,000 | 其他支出 | 196,000 | 較上年度預算數184,000元，增加12,000元。 |
| 151,969 | 184,000 | 其他 | 196,000 | |
| | | | 11,200 | 國小游泳檢測未通過學生暑期游泳訓練班報名費，2班*5,600元。 |
| | | | 100,800 | 執行學生路隊安全導護費及導護志工保險費。 |
| | | | 56,000 | 學生活動費，280人*2學期*100元。 |
| | | | 28,000 | 班級自治費，280人*2學期*50元。 |

臺北市地方教育發展基金－臺北市中山區懷生國民小學

基金用途－學前教育計畫明細表

中華民國108年度

單位：新臺幣元

| 前年度 決算數 | 上年度 預算數 | 科 目 | 本 年 度 預 算 數 | 說 明 |
|------------|------------|----------|----------------|--|
| 3,377,628 | 3,727,213 | 合計 | 3,812,000 | |
| 3,333,205 | 3,606,983 | 用人費用 | 3,660,000 | |
| 2,415,228 | 2,509,860 | 正式員額薪資 | 2,533,860 | 較上年度預算數2,509,860元，增加24,000元。 |
| 2,069,143 | 2,149,860 | 職員薪金 | 2,173,860 | 2,173,860 教職員2人及教保員1人薪金(詳用人費用彙計表)(含教育部補助款教保員381,980元)。 |
| 346,085 | 360,000 | 工員工資 | 360,000 | 360,000 廚工1人工資(詳用人費用彙計表)。 |
| | 54,770 | 超時工作報酬 | 76,999 | 較上年度預算數54,770元，增加22,229元。 |
| | 54,770 | 加班費 | 76,999 | 76,999 不休假出勤加班費。 |
| 407,746 | 534,733 | 獎金 | 539,733 | 較上年度預算數534,733元，增加5,000元。 |
| 140,900 | 221,000 | 考績獎金 | 223,000 | 223,000 依考績法規定核發之獎金。 |
| 266,846 | 313,733 | 年終獎金 | 316,733 | 316,733 依規定於年節加發之獎金。 |
| 194,368 | 222,624 | 退休及卹償金 | 226,368 | 較上年度預算數222,624元，增加3,744元。 |
| 171,652 | 211,824 | 職員退休及離職金 | 215,568 | 215,568 提撥退撫基金。 |
| 22,716 | 10,800 | 工員退休及離職金 | 10,800 | 10,800 提撥勞工退休準備金。 |
| 315,863 | 284,996 | 福利費 | 283,040 | 較上年度預算數284,996元，減少1,956元。 |
| 276,607 | 238,296 | 分擔員工保險費 | 236,340 | 236,340 分擔公保、勞保、健保費。 |
| | 1,720 | 傷病醫藥費 | 1,720 | 860 幼兒園教保人員健康檢查費(每2人編1人)，1人* 860元。 |
| | | | 860 | 860 幼兒園廚工健康檢查費，1人*860元。 |
| 23,256 | 28,980 | 員工通勤交通費 | 28,980 | 6,300 幼教教師上下班交通費，1人*10月* 1段630元。 |
| | | | 22,680 | 22,680 幼教教師及廚工上下班交通費，3人*12月* 1段630元。 |

臺北市地方教育發展基金－臺北市中山區懷生國民小學

基金用途－學前教育計畫明細表

中華民國108年度

單位：新臺幣元

| 前年度 決算數 | 上年度 預算數 | 科 目 | 本 年 度 預 算 數 | 說 明 |
|------------|------------|---------------|----------------|--|
| 16,000 | 16,000 | 其他福利費 | 16,000 | |
| | | | 16,000 | 休假旅遊補助費。 |
| 13,186 | 22,364 | 服務費用 | 23,000 | |
| 8,186 | 8,864 | 一般服務費 | 9,500 | 較上年度預算數8,864元，增加636元。 |
| 186 | 864 | 佣金、匯費、經理費及手續費 | 1,500 | |
| | | | 636 | 配合預算編列至千元，增列進位數636元。 |
| | | | 864 | 委託超商代收學雜費手續費，24人*2學期*18元。 |
| 8,000 | 8,000 | 體育活動費 | 8,000 | |
| | | | 4,000 | 文康活動費，本校編列幼教教師2人，每人編列2,000元。 |
| | | | 4,000 | 文康活動費，本校編列契約進用教保員1人，廚工1人，合計2人，每人編列2,000元(上述人員係幼托整合前得編列文康活動費之人員)。 |
| 5,000 | 13,500 | 專業服務費 | 13,500 | 較上年度預算數13,500元，無增減。 |
| 5,000 | 13,500 | 其他專業服務費 | 13,500 | |
| | | | 9,000 | 幼兒午餐指導費，1班*2人*9月*500元。 |
| | | | 4,500 | 教保員幼兒午餐指導費，1班*1人*9月*500元。 |
| 10,537 | 26,600 | 材料及用品費 | 27,000 | |
| 3,680 | 19,400 | 使用材料費 | 19,400 | 較上年度預算數19,400元，無增減。 |
| 3,680 | 19,400 | 設備零件 | 19,400 | |
| | | | 4,935 | 扮演櫃1座(幼兒園設備費移列)(新增)。 |
| | | | 11,550 | 三格櫃5座* 2,310元(幼兒園設備費移列)(新增)。 |
| | | | 2,310 | 二格櫃1座(幼兒園設備費移列)(新增)。 |
| | | | 605 | 方塊箱1個(幼兒園設備費移列)(新增)。 |
| 6,857 | 7,200 | 用品消耗 | 7,600 | 較上年度預算數7,200元，增加400元。 |
| 6,857 | 7,200 | 其他用品消耗 | 7,600 | |
| | | | 400 | 配合預算編列至千元，增列進位數400元。 |
| | | | 7,200 | 垃圾袋費用、消毒藥水、衛生清潔用品費、衛生紙、教室佈置費等，1班*7,200元。 |

臺北市地方教育發展基金－臺北市中山區懷生國民小學

基金用途－學前教育計畫明細表

中華民國108年度

單位：新臺幣元

| 前年度 決算數 | 上年度 預算數 | 科 目 | 本 年 度 預 算 數 | 說 明 |
|------------|------------|-----------------------------|----------------|--|
| | 23,266 | 會費、捐助、補助、分攤、照護 、救濟與交流活動費 | 54,000 | |
| | 23,266 | 補貼、獎勵、慰問、照護與救 濟 | 54,000 | 較上年度預算數23,266元，增加30,734元。 |
| | 23,266 | 其他補貼、獎勵、慰問、照 護與救濟 | 54,000 | |
| | | | 940 | 配合預算編列至千元，增列進位數940元。 |
| | | | 6,528 | 補助學校午餐使用有機蔬菜或有機米計畫 ，34人*40週*4.8元(新增)。 |
| | | | 46,532 | 低收入戶家庭幼生月費補助，2人*2學期 *11,633元。 |
| 20,700 | 48,000 | 其他 | 48,000 | |
| 20,700 | 48,000 | 其他支出 | 48,000 | 較上年度預算數48,000元，無增減。 |
| 20,700 | 48,000 | 其他 | 48,000 | |
| | | | 48,000 | 幼兒導護費。 |

臺北市地方教育發展基金－臺北市中山區懷生國民小學

基金用途－一般行政管理計畫明細表

中華民國108年度

單位：新臺幣元

| 前年度 決算數 | 上年度 預算數 | 科 目 | 本 年 度 預 算 數 | 說 明 |
|------------|------------|----------|----------------|-------------------------------|
| 10,976,662 | 12,611,568 | 合計 | 13,114,000 | |
| 9,376,101 | 10,854,588 | 用人費用 | 11,312,000 | |
| 6,262,131 | 7,092,000 | 正式員額薪資 | 7,308,000 | 較上年度預算數7,092,000元，增加216,000元。 |
| 5,103,891 | 6,012,000 | 職員薪金 | 6,228,000 | |
| | | | 6,228,000 | 職員8人薪金(詳用人費用彙計表)。 |
| 1,158,240 | 1,080,000 | 警餉 | 1,080,000 | |
| | | | 1,080,000 | 校警2人薪金(詳用人費用彙計表)。 |
| 258,428 | 359,420 | 超時工作報酬 | 368,392 | 較上年度預算數359,420元，增加8,972元。 |
| 258,428 | 359,420 | 加班費 | 368,392 | |
| | | | 366,172 | 不休假出勤加班費。 |
| | | | 2,220 | 校園安全校內同仁例假日人力支援費。 |
| 1,483,834 | 1,893,500 | 獎金 | 2,068,500 | 較上年度預算數1,893,500元，增加175,000元。 |
| 692,183 | 1,007,000 | 考績獎金 | 1,155,000 | |
| | | | 1,155,000 | 依考績法規定核發之獎金。 |
| 791,651 | 886,500 | 年終獎金 | 913,500 | |
| | | | 913,500 | 依規定於年節加發之獎金。 |
| 518,845 | 601,200 | 退休及卹償金 | 619,920 | 較上年度預算數601,200元，增加18,720元。 |
| 518,845 | 601,200 | 職員退休及離職金 | 619,920 | |
| | | | 619,920 | 提撥退撫基金。 |
| 852,863 | 908,468 | 福利費 | 947,188 | 較上年度預算數908,468元，增加38,720元。 |
| 626,465 | 667,068 | 分擔員工保險費 | 673,788 | |
| | | | 673,788 | 分擔公保、勞保、健保費。 |
| 82,398 | 113,400 | 員工通勤交通費 | 113,400 | |
| | | | 37,800 | 職員暨校警上下班交通費，5人*12月* 1段630元。 |
| | | | 75,600 | 職員暨校警上下班交通費，5人*12月* 2段1,260元。 |
| 144,000 | 128,000 | 其他福利費 | 160,000 | |
| | | | 160,000 | 休假旅遊補助費。 |
| 1,369,510 | 1,513,780 | 服務費用 | 1,563,000 | |
| 70,560 | 117,000 | 郵電費 | 117,000 | 較上年度預算數117,000元，無增減。 |
| 70,560 | 117,000 | 電話費 | 117,000 | |

臺北市地方教育發展基金－臺北市中山區懷生國民小學

基金用途－一般行政管理計畫明細表

中華民國108年度

單位：新臺幣元

| 前年度 決算數 | 上年度 預算數 | 科 目 | 本 年 度 預 算 數 | 說 明 |
|------------|------------|-------------------------|----------------|--|
| | | | 117,000 | 校園安全保全專線電話費用等。 |
| 987,000 | 1,044,000 | 一般服務費 | 1,044,000 | 較上年度預算數1,044,000元，無增減。 |
| 971,000 | 1,024,000 | 外包費 | 1,024,000 | |
| | | | 160,000 | 消化超額職工4人(技工、工友)業務外包費。 |
| | | | 864,000 | 職工(技工、工友)業務外包費，2人*12月*36,000元。 |
| 16,000 | 20,000 | 體育活動費 | 20,000 | |
| | | | 20,000 | 文康活動費，本校編列教職員8人，校警2人，合計10人，每人編列2,000元。 |
| 239,950 | 280,780 | 專業服務費 | 330,000 | 較上年度預算數280,780元，增加49,220元。 |
| 239,950 | 280,780 | 其他專業服務費 | 330,000 | |
| | | | 166,000 | 校園安全機動巡邏等保全費用。 |
| | | | 164,000 | 校園安全機械定點保全費用。 |
| 72,000 | 72,000 | 公共關係費 | 72,000 | 較上年度預算數72,000元，無增減。 |
| 72,000 | 72,000 | 公共關係費 | 72,000 | |
| | | | 72,000 | 校長特別費，12月*6,000元。 |
| 230,051 | 242,200 | 材料及用品費 | 238,000 | |
| 230,051 | 242,200 | 用品消耗 | 238,000 | 較上年度預算數242,200元，減少4,200元。 |
| 220,051 | 231,200 | 辦公(事務)用品 | 232,000 | |
| | | | 800 | 配合預算編列至千元，增列進位數800元。 |
| | | | 231,200 | 統籌業務費計算如下：本校奉核定普通班14班、附設幼兒園1班，未達15班依15班編列1290元x15班X12月=232,200元，除依實際需求移列會費1,000元外，其餘如列數。 |
| 10,000 | 11,000 | 服裝 | 6,000 | |
| | | | 200 | 校警襪子，2雙*100元。 |
| | | | 2,200 | 校警皮鞋，2雙*1,100元。 |
| | | | 600 | 校警服裝配備，2人*300元。 |
| | | | 3,000 | 校警夏服，2人*1,500元(成立第34年)。 |
| 1,000 | 1,000 | 會費、捐助、補助、分攤、照護、救濟與交流活動費 | 1,000 | |
| 1,000 | 1,000 | 會費 | 1,000 | 較上年度預算數1,000元，無增減。 |
| 1,000 | 1,000 | 職業團體會費 | 1,000 | |
| | | | 1,000 | 護理師1人公會會費(統籌業務費)。 |

臺北市地方教育發展基金－臺北市中山區懷生國民小學

基金用途－建築及設備計畫明細表

中華民國108年度

單位：新臺幣元

| 前年度 決算數 | 上年度 預算數 | 科 目 | 本 年 度 預 算 數 | 說 明 |
|------------|------------|----------------------------|-------------|---|
| 4,163,295 | 3,039,825 | 合計 | 2,585,000 | |
| 4,163,295 | 3,039,825 | 購建固定資產、無形資產及非理財 目的之長期投資 | 2,585,000 | |
| 593,678 | 1,414,340 | 購建固定資產 | 2,049,000 | |
| 593,678 | 1,414,340 | 一般建築及設備計畫 | 2,049,000 | |
| | | 校園能源翻新補助計畫 | 1,540,000 | |
| | | 購置雜項設備 | 1,540,000 | |
| | | | 328,000 | 汰舊換新辦公室一對一分離式 冷氣(7.1KW)8臺* 41,000元。 |
| | | | 23,000 | 汰舊換新辦公室一對一分離式 冷氣(4KW)。 |
| | | | 112,000 | 汰舊換新專科教室一對一分離 式冷氣(10KW)2臺* 56,000元。 |
| | | | 46,000 | 汰舊換新辦公室一對一分離式 冷氣(2.8KW)2臺*23,000元。 |
| | | | 125,000 | 汰舊換新辦公室一對一分離式 冷氣(5KW)5臺*25,000元。 |
| | | | 328,000 | 汰舊換新普通教室一對一分離 式冷氣(7.1KW)(教育局專案設 置)8臺*41,000元。 |
| | | | 328,000 | 汰舊換新專科教室一對一分離 式冷氣(7.1KW)8臺*41,000元。 |
| | | | 250,000 | 汰舊換新普通教室一對一分離 式冷氣(5KW)(教育局專案設置)10臺*25,000元。 |
| | | 班級設備 | 182,000 | |
| | | 購置機械及設備 | 141,000 | |
| | | | 30,000 | 新購總務處高壓清洗機1臺。 |
| | | | 80,000 | 汰舊換新網路伺服器1臺。 |
| | | | 13,000 | 汰舊換新類單眼數位相機1臺 。 |
| | | | 18,000 | 新購健康中心紫外線殺菌燈1 臺。 |
| | | 購置交通及運輸設備 | 20,000 | |
| | | | 20,000 | 新購行動音箱1臺。 |
| | | 購置雜項設備 | 21,000 | |
| | | | 21,000 | 新購哺乳室窗型冷氣1臺。 |

臺北市地方教育發展基金－臺北市中山區懷生國民小學

基金用途－建築及設備計畫明細表

中華民國108年度

單位：新臺幣元

| 前年度 決算數 | 上年度 預算數 | 科 目 | 本 年 度 預 算 數 | 說 明 |
|------------|------------|------------|-------------|------------------------------|
| 216,900 | 327,000 | 資訊設備 | 327,000 | |
| 216,900 | 327,000 | 購置機械及設備 | 327,000 | |
| | | | 60,000 | 新購平板電腦5臺* 12,000元(電腦專案計畫)。 |
| | | | 200,000 | 汰舊換新個人電腦8部* 25,000元(電腦專案計畫)。 |
| | | | 67,000 | 汰舊換新網路及資訊周邊設備(電腦專案計畫)。 |
| 376,778 | 1,087,340 | 校園設備 | | |
| 139,980 | 995,600 | 購置機械及設備 | | |
| 25,000 | | 購置交通及運輸設備 | | |
| 211,798 | 91,740 | 購置雜項設備 | | |
| 32,800 | 36,000 | 購置無形資產 | 36,000 | |
| 32,800 | 36,000 | 一般建築及設備計畫 | 36,000 | |
| 32,800 | 36,000 | 資訊設備 | 36,000 | |
| 32,800 | 36,000 | 購置電腦軟體 | 36,000 | 電腦教學軟體費(電腦專案計畫)。 |
| 3,536,817 | 1,589,485 | 遞延支出 | 500,000 | |
| 3,536,817 | 1,589,485 | 一般建築及設備計畫 | 500,000 | |
| | | 校園能源翻新補助計畫 | 500,000 | |
| | | 遞延修繕房屋建築支出 | 500,000 | |
| | | | 463,000 | 一、施工費 |
| | | | 463,000 | 施工費。 |
| | | | 27,780 | 二、委託技術服務費(總包價法)。 |
| | | | 9,220 | 三、工程管理費(按施工費約2%提列)。 |
| 3,536,817 | 1,589,485 | 校園整修工程 | | |
| 3,536,817 | 1,589,485 | 遞延修繕房屋建築支出 | | |

本 頁 空 白

預算參考表

臺北市地方教育發展基金－臺北市中山區懷生國民小學

預計平衡表

中華民國108年12月31日

單位：新臺幣千元

| 106年(前年) 12月31日 決算數 | 科 目 | 108年12月31日 預計數 | 107年12月31日 預計數 | 比較增減(-) |
|---------------------------|-------------------|-------------------|-------------------|---------|
| 1,864,619 | 資產合計 | 1,862,463 | 1,865,047 | -2,584 |
| 1,864,619 | 資產 | 1,862,463 | 1,865,047 | -2,584 |
| 7,825 | 流動資產 | 5,668 | 8,252 | -2,584 |
| 7,647 | 現金 | 5,490 | 8,074 | -2,584 |
| 7,647 | 銀行存款 | 5,490 | 8,074 | -2,584 |
| 178 | 預付款項 | 178 | 178 | |
| 178 | 預付費用 | 178 | 178 | |
| 1,669 | 投資、長期應收款項、貸墊款及準備金 | 1,670 | 1,670 | |
| 1,669 | 準備金 | 1,670 | 1,670 | |
| 1,133 | 退休及離職準備金 | 1,133 | 1,133 | |
| 537 | 其他準備金 | 537 | 537 | |
| 1,855,125 | 其他資產 | 1,855,125 | 1,855,125 | |
| 1,855,125 | 什項資產 | 1,855,125 | 1,855,125 | |
| 1,855,125 | 代管資產 | 1,855,125 | 1,855,125 | |
| 1,864,619 | 負債及基金餘額合計 | 1,862,463 | 1,865,047 | -2,584 |
| 1,859,639 | 負債 | 1,859,640 | 1,859,640 | |
| 2,146 | 流動負債 | 2,147 | 2,147 | |
| 2,146 | 應付款項 | 2,147 | 2,147 | |
| 2,114 | 應付代收款 | 2,114 | 2,114 | |
| 33 | 應付費用 | 33 | 33 | |
| 1,857,492 | 其他負債 | 1,857,493 | 1,857,493 | |
| 1,857,492 | 什項負債 | 1,857,493 | 1,857,493 | |
| 1,235 | 存入保證金 | 1,235 | 1,235 | |
| 1,133 | 應付退休及離職金 | 1,133 | 1,133 | |
| 1,855,125 | 應付代管資產 | 1,855,125 | 1,855,125 | |
| | 暫收及待結轉帳項 | | | |
| 4,981 | 基金餘額 | 2,823 | 5,407 | -2,584 |
| 4,981 | 基金餘額 | 2,823 | 5,407 | -2,584 |
| 4,981 | 基金餘額 | 2,823 | 5,407 | -2,584 |
| 4,981 | 累積餘額 | 2,823 | 5,407 | -2,584 |

註：1.信託代理與保證資產(負債)前年度決算數0元，上年度調整後預計數0元，本年度預計數0元。 2.或有資產(負債)0元。
3.本基金自93年度起，本固定項目分開原則，將屬長期固定帳項，包括固定資產11,147,834元、無形資產211,349元及長期債務0元等，另立帳類管理，詳資本資產及長期負債明細表。

臺北市地方教育發展基金一

各項費用

中華民國

| 前年度 決算數 | 上年度 預算數 | 計畫別 | | 合計 | 國民教育計畫 |
|------------|------------|-----------|--|------------|------------|
| | | 用途別科目 | | | |
| 79,926,595 | 82,450,384 | 合計 | | 82,574,000 | 63,063,000 |
| 71,549,479 | 74,687,435 | 用人費用 | | 74,412,000 | 59,440,000 |
| 31,465,411 | 34,561,860 | 正式員額薪資 | | 36,217,860 | 26,376,000 |
| 29,961,086 | 33,121,860 | 職員薪金 | | 34,777,860 | 26,376,000 |
| 346,085 | 360,000 | 工員工資 | | 360,000 | |
| 1,158,240 | 1,080,000 | 警餉 | | 1,080,000 | |
| 662,278 | 624,256 | 聘僱及兼職人員薪資 | | 636,352 | 636,352 |
| 406,896 | 406,896 | 約僱職員薪金 | | 418,992 | 418,992 |
| 255,382 | 217,360 | 兼職人員酬金 | | 217,360 | 217,360 |
| 578,020 | 810,672 | 超時工作報酬 | | 841,873 | 396,482 |
| 578,020 | 810,672 | 加班費 | | 841,873 | 396,482 |
| 7,311,215 | 8,007,093 | 獎金 | | 8,483,605 | 5,875,372 |
| 3,286,403 | 3,636,000 | 考績獎金 | | 3,904,000 | 2,526,000 |
| 4,024,812 | 4,371,093 | 年終獎金 | | 4,579,605 | 3,349,372 |
| 27,231,191 | 25,925,112 | 退休及卹償金 | | 23,243,184 | 22,396,896 |
| 27,208,475 | 25,914,312 | 職員退休及離職金 | | 23,232,384 | 22,396,896 |
| 22,716 | 10,800 | 工員退休及離職金 | | 10,800 | |
| 4,301,364 | 4,758,442 | 福利費 | | 4,989,126 | 3,758,898 |
| 3,025,188 | 3,152,364 | 分擔員工保險費 | | 3,276,768 | 2,366,640 |
| 46,000 | 176,720 | 傷病醫藥費 | | 176,720 | 175,000 |
| 288,120 | 394,380 | 員工通勤交通費 | | 406,980 | 264,600 |
| 942,056 | 1,034,978 | 其他福利費 | | 1,128,658 | 952,658 |
| 2,891,136 | 2,951,830 | 服務費用 | | 3,363,000 | 1,777,000 |
| 622,405 | 668,384 | 水電費 | | 715,992 | 715,992 |
| 595,126 | 649,220 | 工作場所電費 | | 687,680 | 687,680 |
| 27,279 | 19,164 | 工作場所水費 | | 28,312 | 28,312 |
| 70,560 | 117,000 | 郵電費 | | 117,000 | |
| 70,560 | 117,000 | 電話費 | | 117,000 | |
| 44,622 | 33,790 | 旅運費 | | 33,790 | 33,790 |
| 44,622 | 33,790 | 國內旅費 | | 33,790 | 33,790 |
| 561,623 | 433,400 | 修理保養及保固費 | | 564,050 | 564,050 |

臺北市中山區懷生國民小學

彙計表

108年度

單位：新臺幣元

| 學前教育計畫 | 一般行政管理計畫 | 建築及設備計畫 | | | |
|-----------|------------|-----------|--|--|--|
| 3,812,000 | 13,114,000 | 2,585,000 | | | |
| 3,660,000 | 11,312,000 | | | | |
| 2,533,860 | 7,308,000 | | | | |
| 2,173,860 | 6,228,000 | | | | |
| 360,000 | | | | | |
| | 1,080,000 | | | | |
| 76,999 | 368,392 | | | | |
| 76,999 | 368,392 | | | | |
| 539,733 | 2,068,500 | | | | |
| 223,000 | 1,155,000 | | | | |
| 316,733 | 913,500 | | | | |
| 226,368 | 619,920 | | | | |
| 215,568 | 619,920 | | | | |
| 10,800 | | | | | |
| 283,040 | 947,188 | | | | |
| 236,340 | 673,788 | | | | |
| 1,720 | | | | | |
| 28,980 | 113,400 | | | | |
| 16,000 | 160,000 | | | | |
| 23,000 | 1,563,000 | | | | |
| | 117,000 | | | | |
| | 117,000 | | | | |

臺北市地方教育發展基金一

各項費用

中華民國

| 前年度 決算數 | 上年度 預算數 | 計畫別 | | 合計 | 國民教育計畫 |
|------------|------------|------------------------|--|-----------|-----------|
| | | 用途別科目 | | | |
| 360,153 | 300,000 | 一般房屋修護費 | | 389,500 | 389,500 |
| 201,470 | 133,400 | 機械及設備修護費 | | 174,550 | 174,550 |
| 1,078,176 | 1,113,776 | 一般服務費 | | 1,276,668 | 223,168 |
| 6,048 | 7,776 | 佣金、匯費、經理費及手續費 | | 9,564 | 8,064 |
| 971,000 | 1,024,000 | 外包費 | | 1,024,000 | |
| 25,128 | | 計時與計件人員酬金 | | 159,104 | 159,104 |
| 76,000 | 82,000 | 體育活動費 | | 84,000 | 56,000 |
| 441,750 | 513,480 | 專業服務費 | | 583,500 | 240,000 |
| 37,300 | 85,600 | 講課鐘點、稿費、出席審查及查詢費 | | 105,600 | 105,600 |
| 48,200 | 4,800 | 委託檢驗(定)試驗認證費 | | 4,800 | 4,800 |
| | 3,000 | 試務甄選費 | | 2,000 | 2,000 |
| 3,200 | | 電腦軟體服務費 | | | |
| 353,050 | 420,080 | 其他專業服務費 | | 471,100 | 127,600 |
| 72,000 | 72,000 | 公共關係費 | | 72,000 | |
| 72,000 | 72,000 | 公共關係費 | | 72,000 | |
| 905,705 | 1,067,820 | 材料及用品費 | | 1,424,000 | 1,159,000 |
| 265,236 | 222,060 | 使用材料費 | | 248,600 | 229,200 |
| 265,236 | 222,060 | 設備零件 | | 248,600 | 229,200 |
| 640,469 | 845,760 | 用品消耗 | | 1,175,400 | 929,800 |
| 222,051 | 243,200 | 辦公(事務)用品 | | 244,000 | 12,000 |
| 40,000 | 40,000 | 報章雜誌 | | 45,000 | 45,000 |
| 10,000 | 11,000 | 服裝 | | 6,000 | |
| 5,042 | 15,000 | 醫療用品(非醫療院所使用) | | 15,000 | 15,000 |
| 363,376 | 536,560 | 其他用品消耗 | | 865,400 | 857,800 |
| 4,800 | 14,800 | 租金、償債、利息及相關手續費 | | 5,000 | 5,000 |
| | 10,000 | 交通及運輸設備租金 | | | |
| | 10,000 | 車租 | | | |
| 4,800 | 4,800 | 雜項設備租金 | | 5,000 | 5,000 |
| 4,800 | 4,800 | 雜項設備租金 | | 5,000 | 5,000 |
| 4,163,295 | 3,039,825 | 購建固定資產、無形資產及非理財目的之長期投資 | | 2,585,000 | |
| 593,678 | 1,414,340 | 購建固定資產 | | 2,049,000 | |

臺北市中山區懷生國民小學

彙計表

108年度

單位：新臺幣元

| 學前教育計畫 | 一般行政管理計畫 | 建築及設備計畫 | | | |
|--------|-----------|-----------|--|--|--|
| 9,500 | 1,044,000 | | | | |
| 1,500 | | | | | |
| | 1,024,000 | | | | |
| 8,000 | 20,000 | | | | |
| 13,500 | 330,000 | | | | |
| | | | | | |
| 13,500 | 330,000 | | | | |
| | 72,000 | | | | |
| | 72,000 | | | | |
| 27,000 | 238,000 | | | | |
| 19,400 | | | | | |
| 19,400 | | | | | |
| 7,600 | 238,000 | | | | |
| | 232,000 | | | | |
| | 6,000 | | | | |
| 7,600 | | | | | |
| | | 2,585,000 | | | |
| | | 2,049,000 | | | |

臺北市地方教育發展基金一

各項費用

中華民國

| 前年度 決算數 | 上年度 預算數 | 計畫別 | 合計 | 國民教育計畫 |
|------------|------------|-----------------------------|-----------|---------|
| | | 用途別科目 | | |
| 356,880 | 1,322,600 | 購置機械及設備 | 468,000 | |
| 25,000 | | 購置交通及運輸設備 | 20,000 | |
| 211,798 | 91,740 | 購置雜項設備 | 1,561,000 | |
| 32,800 | 36,000 | 購置無形資產 | 36,000 | |
| 32,800 | 36,000 | 購置電腦軟體 | 36,000 | |
| 3,536,817 | 1,589,485 | 遞延支出 | 500,000 | |
| 3,536,817 | 1,589,485 | 遞延修繕房屋建築支出 | 500,000 | |
| | | 稅捐及規費(強制費) | 45,000 | 45,000 |
| | | 房屋稅 | 45,000 | 45,000 |
| | | 宿舍房屋稅 | 45,000 | 45,000 |
| 239,511 | 456,674 | 會費、捐助、補助、分攤、照護、救濟 與交流活動費 | 496,000 | 441,000 |
| 1,000 | 1,000 | 會費 | 1,000 | |
| 1,000 | 1,000 | 職業團體會費 | 1,000 | |
| | 10,000 | 捐助、補助與獎助 | 10,000 | 10,000 |
| | 10,000 | 獎助學員生給與 | 10,000 | 10,000 |
| 238,511 | 445,674 | 補貼、獎勵、慰問、照護與救濟 | 485,000 | 431,000 |
| 238,511 | 445,674 | 其他補貼、獎勵、慰問、照護與救濟 | 485,000 | 431,000 |
| 172,669 | 232,000 | 其他 | 244,000 | 196,000 |
| 172,669 | 232,000 | 其他支出 | 244,000 | 196,000 |
| 172,669 | 232,000 | 其他 | 244,000 | 196,000 |

臺北市中山區懷生國民小學

彙計表

108年度

單位：新臺幣元

| 學前教育計畫 | 一般行政管理計畫 | 建築及設備計畫 | | | |
|--------|----------|-----------|--|--|--|
| | | 468,000 | | | |
| | | 20,000 | | | |
| | | 1,561,000 | | | |
| | | 36,000 | | | |
| | | 36,000 | | | |
| | | 500,000 | | | |
| | | 500,000 | | | |
| 54,000 | 1,000 | | | | |
| | 1,000 | | | | |
| | 1,000 | | | | |
| 54,000 | | | | | |
| 54,000 | | | | | |
| 48,000 | | | | | |
| 48,000 | | | | | |
| 48,000 | | | | | |

臺北市地方教育發展基金－臺北市中山區懷生國民小學

員工人數彙計表

中華民國108年度

單位：人

| 計 畫 及 項 目 | 上年度最高可 進用員額數 | 本年度 增減(-)數 | 本年度最高可 進用員額數 | 說 明 |
|------------|-----------------|---------------|-----------------|-----|
| 合計 | 42 | 2 | 44 | |
| 國民教育計畫部分 | 28 | 2 | 30 | |
| 正式職員 | 27 | 2 | 29 | |
| 臨時職員 | 1 | | 1 | |
| 學前教育計畫部分 | 4 | | 4 | |
| 正式職員 | 3 | | 3 | |
| 正式工員 | 1 | | 1 | |
| 一般行政管理計畫部分 | 10 | | 10 | |
| 正式職員 | 10 | | 10 | |

註：本校外包費編列職工業務外包2人，計86萬4,000元。

本 頁 空 白

臺北市地方教育發展基金一

用人費用

中華民國

| 計畫及項目 | 合計 | 正式 員額 薪資 | 聘僱 人員 薪資 | 超時 工作 報酬 | 津貼 | 獎 金 | | |
|--------------|------------|----------------|----------------|----------------|----|-----------|-----------|----|
| | | | | | | 年終獎金 | 考績獎金 | 其他 |
| 合計 | 74,412,000 | 36,217,860 | 418,992 | 841,873 | | 4,579,605 | 3,904,000 | |
| 國民教育計畫 | 59,440,000 | 26,376,000 | 418,992 | 396,482 | | 3,349,372 | 2,526,000 | |
| 職員薪金 | 26,376,000 | 26,376,000 | | | | | | |
| 約僱職員 薪金 | 418,992 | | 418,992 | | | | | |
| 兼職人員 酬金 | 217,360 | | | | | | | |
| 加班費 | 396,482 | | | 396,482 | | | | |
| 考績獎金 | 2,526,000 | | | | | | 2,526,000 | |
| 年終獎金 | 3,349,372 | | | | | 3,349,372 | | |
| 職員退休 及離職金 | 22,396,896 | | | | | | | |
| 分擔員工 保險費 | 2,366,640 | | | | | | | |
| 傷病醫藥 費 | 175,000 | | | | | | | |
| 員工通勤 交通費 | 264,600 | | | | | | | |
| 其他福利 費 | 952,658 | | | | | | | |
| 學前教育計畫 | 3,660,000 | 2,533,860 | | 76,999 | | 316,733 | 223,000 | |
| 職員薪金 | 2,173,860 | 2,173,860 | | | | | | |
| 工員工資 | 360,000 | 360,000 | | | | | | |
| 加班費 | 76,999 | | | 76,999 | | | | |
| 考績獎金 | 223,000 | | | | | | 223,000 | |
| 年終獎金 | 316,733 | | | | | 316,733 | | |
| 職員退休 及離職金 | 215,568 | | | | | | | |

臺北市中山區懷生國民小學

彙計表

108年度

單位：新臺幣元

| 退休及卹償金 | | 資遣費 | 福 利 費 | | | | | 提繳費 | 兼任 人員 用人 費用 |
|------------|-----|-----|-----------|-----------|-----------|-------------|-----------|---------|----------------------|
| 退休金 | 卹償金 | | 分擔 保險費 | 傷病 醫藥費 | 提撥 福利金 | 員工通勤 交通費 | 其他 | | |
| 23,243,184 | | | 3,276,768 | 176,720 | | 406,980 | 1,128,658 | 217,360 | |
| 22,396,896 | | | 2,366,640 | 175,000 | | 264,600 | 952,658 | 217,360 | |
| 22,396,896 | | | 2,366,640 | 175,000 | | 264,600 | 952,658 | 217,360 | |
| 226,368 | | | 236,340 | 1,720 | | 28,980 | 16,000 | | |
| 215,568 | | | | | | | | | |

臺北市地方教育發展基金一

用人費用

中華民國

| 計畫及項目 | 合計 | 正式 員額 薪資 | 聘僱 人員 薪資 | 超時 工作 報酬 | 津貼 | 獎 金 | | |
|--------------|------------|----------------|----------------|----------------|----|---------|-----------|----|
| | | | | | | 年終獎金 | 考績獎金 | 其他 |
| 工員退休 及離職金 | 10,800 | | | | | | | |
| 分擔員工 保險費 | 236,340 | | | | | | | |
| 傷病醫藥 費 | 1,720 | | | | | | | |
| 員工通勤 交通費 | 28,980 | | | | | | | |
| 其他福利 費 | 16,000 | | | | | | | |
| 一般行政管 理計畫 | 11,312,000 | 7,308,000 | | 368,392 | | 913,500 | 1,155,000 | |
| 職員薪金 | 6,228,000 | 6,228,000 | | | | | | |
| 警餉 | 1,080,000 | 1,080,000 | | | | | | |
| 加班費 | 368,392 | | | 368,392 | | | | |
| 考績獎金 | 1,155,000 | | | | | | 1,155,000 | |
| 年終獎金 | 913,500 | | | | | 913,500 | | |
| 職員退休 及離職金 | 619,920 | | | | | | | |
| 分擔員工 保險費 | 673,788 | | | | | | | |
| 員工通勤 交通費 | 113,400 | | | | | | | |
| 其他福利 費 | 160,000 | | | | | | | |

註：1.本表不包含臨時工員薪津。

2.本表兼任人員經費，係學校教職員兼課代課鐘點費。 3.本校外包費編列職工業務外包2人，計86萬4,000元。

臺北市中山區懷生國民小學

彙計表

108年度

單位：新臺幣元

| 退休及卹償金 | | 資遣費 | 福 利 費 | | | | | 提繳費 | 兼任人員用人費用 |
|---------|-----|-----|---------|-------|-------|---------|---------|-----|----------|
| 退休金 | 卹償金 | | 分擔保險費 | 傷病醫藥費 | 提撥福利金 | 員工通勤交通費 | 其他 | | |
| 10,800 | | | 236,340 | 1,720 | | 28,980 | | | |
| 619,920 | | | 673,788 | | | 113,400 | 16,000 | | |
| 619,920 | | | 673,788 | | | 113,400 | 160,000 | | |

臺北市地方教育發展基金一

聘用及約僱

中華民國

| 區分及職稱 | 人數 | 擔任工作 | 聘用或約僱 起訖期間 | 薪點 | 年需經費 |
|-----------|----|-----------|-------------------|-----|---------|
| 合計 | 1 | | | | 520,000 |
| 約僱人員小計 | 1 | | | | 520,000 |
| 約僱人員(280) | 1 | 辦理學校行政事務。 | 108/1/1-108/12/31 | 280 | 520,000 |

臺北市中山區懷生國民小學

人員明細表

108年度

單位：新臺幣元

| 月 | | | | | 支 | 經費來源 及其科目 |
|--------|----------|-----------|-----------|----------|--------|--------------|
| 小計 | 折合 金額 | 勞保 保險費 | 健康 保險費 | 離職 儲金 | | |
| 34,916 | 34,916 | | | | 國民教育計畫 | |

臺北市地方教育發展基金－臺北市中山區懷生國民小學

單位（或計畫）成本分析表

中華民國108年度

單位：新臺幣千元

| 計 畫 別 | 單 位 | 單位成本(元)或 平均利(費)率 | 數 量 | 預 算 數 | 說 明 |
|----------|-----|---------------------|-----|--------|-----|
| 合計 | | | | 82,574 | |
| 國民教育計畫 | | | | 63,063 | |
| 學前教育計畫 | | | | 3,812 | |
| 一般行政管理計畫 | | | | 13,114 | |
| 建築及設備計畫 | | | | 2,585 | |

臺北市地方教育發展基金－臺北市中山區懷生國民小學

5年來主要業務計畫分析表

中華民國108年度

單位：新臺幣千元

| 年度及項目 | 單位 | 數量 | 單位成本(元)或 平均利(費)率 | 金額 | 說明 |
|------------|----|----|---------------------|--------|----|
| (本)年度預算數 | | | | | |
| 國民教育計畫 | | | | 63,063 | |
| 學前教育計畫 | | | | 3,812 | |
| (上)年度預算數 | | | | | |
| 國民教育計畫 | | | | 63,072 | |
| 學前教育計畫 | | | | 3,727 | |
| (前)年度決算數 | | | | | |
| 國民教育計畫 | | | | 61,409 | |
| 學前教育計畫 | | | | 3,378 | |
| (105)年度決算數 | | | | | |
| 國民教育計畫 | | | | 68,113 | |
| 學前教育計畫 | | | | 3,472 | |
| (104)年度決算數 | | | | | |
| 國民教育計畫 | | | | 67,669 | |
| 學前教育計畫 | | | | 3,754 | |

臺北市地方教育發展基金－臺北市中山區懷生國民小學

資本資產及長期負債明細表

中華民國108年度

單位：新臺幣千元

| 項 目 | 取得成本/ 舉債數 | 以前年度累 計折舊(耗)/ 長期投資評 價/未攤銷溢 (折)價 | 本 年 度 變 動 | | | | 主要增減 原因說明 | 本年度累計折 舊(耗)/長期投 資評價變動數 /攤銷數 | 期末餘額 |
|-------------|--------------|---|-----------|----|----|----|--------------|--------------------------------------|------|
| | | | 增加 | | 減少 | | | | |
| | | | 金額 | 類型 | 金額 | 類型 | | | |
| 資產 | 23,599 | 13,933 | 2,085 | | | | 392 | 11,359 | |
| 土地 | 5,389 | | | | | | | 5,389 | |
| 機械及設備 | 12,346 | 9,520 | 468 | 增置 | | | 211 | 3,083 | |
| 交通及運輸 設備 | 860 | 526 | 20 | 增置 | | | 13 | 341 | |
| 雜項設備 | 4,682 | 3,744 | 1,561 | 增置 | | | 164 | 2,335 | |
| 電腦軟體 | 322 | 143 | 36 | 增置 | | | 4 | 211 | |